



Bedienungs- und Montageanleitung

EVO 02 ECO

Vorwort

Liebe Kundin, lieber Kunde,

wir bedanken uns, dass Sie sich für einen ERGE EVO 02 ECO Kochfeld-
abzug entschieden haben.

EVO steht für Evolution und permanente Weiterentwicklung. So ist auch dieses Gerät entstanden. Die Basis hierzu waren viele Gespräche mit Fachleuten und Verbrauchern, die alle nur das eine möchten, ein Gerät mit einem hohen Wirkungsgrad und einer einfachen, komfortablen Bedienung. Alles dieses haben wir für Sie in diesem Gerät vereint. Bei der Auswahl der Komponenten wurde Wert auf eine hohe Zuverlässigkeit und Funktionalität gelegt.

Wir wünschen Ihnen viel Freude mit Ihrem neuen ERGE Dunstabzug und bitten Sie, vor Gebrauch diese Bedienungsanleitung genau zu lesen. Wir haben uns bei der Erstellung dieser Anleitung viel Mühe gegeben, um alle Funktionen bestmöglich zu beschreiben.

Lesen Sie auch die Tipps zur Reinigung. So haben Sie an Ihrem Gerät lange Freude.

Sollten Sie einen Punkt in der Bedienungsanleitung vermissen, so freuen wir uns gerne auf Ihr Feedback.

Ihr ERGE Küchentechnik Team

Inhaltsverzeichnis

	Seite
Vorwort	2
Über diese Anleitung	4
Symbole in der Anleitung	4
Bestimmungsgemäßer Gebrauch	4
Typenschild	5
Sicherheitshinweise	6
Ordnungsgemäße Installation	6
Erstickungsgefahr im Abluftbetrieb	6
Brandgefahr durch Fettablagerungen	6
Reparatur und Ersatzteile.....	7
Entsorgung	7
Betriebsarten	8
Abluftbetrieb.....	8
Umluftbetrieb.....	8
Gerätebeschreibung	9
Lieferumfang	9
Zubehör	11
Bedienung	12
Bedientableau	12
Lüfter einschalten	12
Lüfterstufen regulieren	12
Lüfter ausschalten	13
Nachlauf funktion.....	13
Reinigung und Pflege.....	14
Reinigungsmittel	15
Gerät reinigen	15
Lüfterlamelle/Edelstahl.....	15
Reinigung im Sichtbereich / Innen.....	15
Kondensat-Auffangwanne	16
Metallfettfilter	16
Aktivkohlefilter	18
Hilfe bei Funktionsstörungen.....	19
Montage- Einbau und Aufbauanleitung	21
Lieferumfang	22
Wahl der Betriebsart	22
Arbeitsplatte vorbereiten	22
Unterschrank vorbereiten.....	23
Einbau	24
Umluftgerät.....	25
Elektrischer Anschluss.....	26
Technische Daten	27
Ausschnittmaße, flächenbündig, aufliegend	28
Service Ansprechpartner / Techn. Fortschritt / Seriennummer.....	29
Notizen	30

Über diese Anleitung

Lesen Sie diese Bedienungsanleitung aufmerksam durch! Sie enthält wichtige Hinweise zum sicheren Gebrauch Ihres ERGE Dunstabzugs.

Bewahren Sie alle Unterlagen auch für Nachbesitzer auf.

Der Airstream EVO 02 wird in dieser Bedienungsanleitung mit dem Begriff Gerät bezeichnet.

Symbole in der Anleitung

Warnhinweise sind durch Signalwörter und Warnzeichen gekennzeichnet. Beachten Sie diese Hinweise und Verhalten Sie sich in diesen Fällen besonders vorsichtig.



Symbole im Warndreieck weisen auf besondere Gefahren hin und werden nur bei Gefahr von Personenschäden verwendet.

Verwendung der Signalwörter:

- | | |
|-----------------|--|
| GEFAHR | Bei Gefährdungen mit hohem Risikograd, die zum Tod oder schweren Verletzungen führen können. |
| WARNUNG | Bei Gefährdungen mit mittlerem Risikograd, die zum Tod oder schweren Verletzungen führen können. |
| VORSICHT | Bei Gefährdungen mit niedrigem Risikograd, die zu leichten Verletzungen führen können. |
| ACHTUNG | Bei Gefahr von Sachschäden. |

Bestimmungsgemäßer Gebrauch

Der ERGE EVO 02 ECO ist zum Einbau hinter einem Kochfeld vorgesehen, um den entstehenden Kochdunst aufzunehmen.

Das Gerät kann im Abluftbetrieb (Luftführung ins Freie) oder auch im Umluftbetrieb (Luftführung zurück in den Raum) verwendet werden. Je nach Ausführung ist ggf. Zubehör notwendig, welches sich nicht im Standard Lieferumfang befindet.

Bitte beachten Sie ggf. die Montagehinweise des Zubehörs als Ergänzung zu dieser Anleitung.

Das Gerät ist nur für die Verwendung in privaten Haushalten bestimmt.

Der Einbau darf ausschließlich an Elektrokokchstellen erfolgen. Die Kombination mit einem Gaskochfeld ist nicht zulässig.

Das Gerät ist funkentstört nach Richtlinie 2004/108/EG.

Typenschild



Das Typenschild befindet sich auf dem Gehäuseunterteil in der Nähe des Revisionsdeckels.

Bitte beachten Sie bei der Montage des Geräts, dass bei späteren Wartungsarbeiten ein problemloser Zugang gewährleistet ist.

Auf dem Typenschild befinden sich wichtige Informationen, die Sie im Servicefall benötigen, insbesondere Modellbezeichnung und Seriennummer.

Sicherheitshinweise

Kinder im Haushalt

Teile und Verpackung nicht Kindern überlassen. Es besteht Erstickungsgefahr durch Folien und Kartons. Das Gerät ist kein Spielzeug für Kinder!

Ordnungsgemäße Installation

Voraussetzung für die Inbetriebnahme und den Gebrauch des Geräts ist eine ordnungsgemäße Installation entsprechend der Montageanleitung für das Gerät durch einen Fachmann.

Arbeiten im Zusammenhang mit dem Stromnetz sollen durch eine Elektrofachkraft durchgeführt werden.

Erstickungsgefahr im Abluftbetrieb

Beim Abluftbetrieb Ihres Geräts und gleichzeitigem Betrieb einer raumluftabhängigen Feuerstätte (z.B. offener Kamin, Kachelofen, Kaminofen, Cheminée...) muss eine ausreichende Frischluftzufuhr gewährleistet sein. Sonst besteht Erstickungsgefahr durch Verbrennungsgase, die vom Kamin abgesaugt werden.

Bei der Installation mit Umluftbetrieb besteht diese Gefahr nicht.

Beachten Sie auch die Hinweise im Abschnitt Betriebsarten.

Hinweis: Sollten Sie sich nicht sicher sein, so kontaktieren Sie bitte Ihren Kaminkehrer, Kaminfeger bzw. Schornsteinfeger, um eine verbindliche Antwort für Ihre Situation zu erhalten.

Brandgefahr durch Fettablagerungen

WARNUNG:

Fettablagerungen am Gerät oder dem Fettfilter können sich entzünden.

Beachten Sie nachfolgende Hinweise:

- Keine offenen Flammen in der Nähe des Geräts verwenden (z. B. beim Flambieren).
- Auf der Kochstelle nicht frittieren.
- Fettfilter regelmäßig reinigen (siehe Reinigung und Pflege).
- Gerät nicht ohne Fettfilter betreiben, sonst setzt sich Fettdunst im Gerät ab.
- Explosionsgefahr! Entzündetes Fett oder Öl niemals mit Wasser löschen, Flammen mit Topfdeckel oder Löschdecke ersticken.

Beim Gebrauch

- Luftansaugschacht zur Be- und Entlüftung nie abdecken oder zustellen. Das Gerät kann dadurch beschädigt werden.
- Keine brennbaren oder explosiven Stoffe absaugen, diese können sich entzünden.
- Eindringende Feuchtigkeit kann das Gerät beschädigen. Gerät nicht mit Wasser abspritzen

Reparatur und Ersatzteile

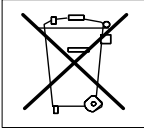
- Unsachgemäße Reparaturen sind gefährlich. Reparaturen an elektrischen Einrichtungen dürfen nur durch den Kundendienst oder eine Elektrofachkraft durchgeführt werden.
- Ein defektes Gerät bitte nicht mehr benutzen. Bitte schalten Sie das Gerät aus und trennen Sie zur Sicherheit das Gerät vom Strom durch das Ziehen des Netzsteckers. Sollte es Ihnen nicht möglich sein, den Netzstecker zu trennen, so schalten Sie bitte am Sicherungskasten die Sicherung für das Gerät aus. Nehmen Sie diese erst wieder in Funktion, wenn das Gerät in einem ordnungsgemäßen Zustand arbeitet bzw. durch eine Elektrofachkraft für den Betrieb freigegeben wurde.
- Beschädigte Anschlusskabel sofort durch eine Elektrofachkraft ersetzen lassen.
- Bitte verwenden Sie nur die im Lieferumfang des Gerätes mitgelieferten Stecker, falls kein Wandfestanschluss möglich ist.
- Verwenden Sie nur ERGE Original Ersatzteile, um die Funktionsfähigkeit Ihres Gerät sicherzustellen.

Entsorgung

Verpackungsmaterial entsorgen

Die Umwelt liegt uns sehr am Herzen. Daher haben wir bei der Verpackung besonders umweltverträgliche und wiederverwendbare Materialien verwendet. Das Verpackungsmaterial kann bei der Verkaufsstelle zurückgegeben werden oder bei den regionalen Sammelstellen (Wertstoffhöfen, Recyclingstellen) wieder dem Wertekreislauf zur Entsorgung zugeführt werden.

Altgerät entsorgen



Dieses Gerät ist entsprechend der EG- Richtlinie 2002/96/EG gekennzeichnet. Es darf nicht über den Hausmüll entsorgt werden, sondern muss dem örtlichen Rücknahmesystem für Elektro- und Elektronikaltgeräte zugeführt werden.

Betriebsarten

Abluftbetrieb

Im Abluftbetrieb wird der Kochdunst vom Lüfter angesaugt und über das Kanalsystem ins Freie geführt. Vier Fettfilter im Gerät reinigen den angesaugten Kochdunst von Fettrückständen.

Das Gerät kann in Abluft- oder Umluftbetrieb installiert werden.

GEFAHR



Erstickungsgefahr im Abluftbetrieb bei gleichzeitigen Betrieb einer offenen Feuerstelle. Sorgen Sie im Abluftbetrieb für ausreichende Frischluftzufuhr.

Beachten Sie die Sicherheitshinweise.

Umluftbetrieb

Im Umluftbetrieb wird der Kochdunst vom Lüfter angesaugt und über das Kanalsystem zurück in den Raum geführt.

Die zwei Fettfilter reinigen den angesaugten Kochdunst von Fettrückständen und Geruchspartikeln.

Sollten Sie zur zusätzlichen Reinigung der Luft einen Longlife- oder einen Plasmafilter im Sockelbereich verbaut haben, lesen Sie dazu die dem Filter beiliegende Bedienungs- und Pflegeanleitung, um einen optimalen Einsatz sicher zu stellen.

Der Geruchsfilter verringert den Luftdurchsatz des Lüfters.

Gerätebeschreibung

Funktionsbeschreibung

Der ERGE EVO 02 ECO ist mit einer manuell zu öffnenden Lüfterlamelle ausgestattet.

Je nachdem welche Leistung benötigt wird, haben Sie die Möglichkeit der individuellen Steuerung an der Bedieneinheit des Gerätes.

Bitte stellen Sie keine Gegenstände auf die Lüfterlamelle. Auch beim Schließen achten Sie bitte darauf, dass keine Gegenstände im Bereich der Lüfterlamelle liegen bzw. dort das Schließen versperren können.

Um ein lautloses Schließen zu ermöglichen, schalten Sie zuerst den Motor ab und sobald der Luftstrom abgebaut wurde, schließen Sie die Lamelle.

Das Gerät ist in zwei unterschiedlichen Ausführungen erhältlich, als Umluftgerät oder als Abluftgerät. Die notwendigen Hinweise entnehmen Sie bitte hierzu der Bedienungsanleitung.

Lieferumfang

Der ERGE EVO 02 ECO wurde so konzipiert, dass er aus einer kompletten Einheit besteht. Die ermöglicht eine schnelle, sichere und einfache Montage in Ihrer Küche.

Das Gerät wird ohne Netzstecker geliefert, um einen Festanschluss zu ermöglichen (weißes Kabel).

Im Standardlieferumfang (Kartonbox) ist folgendes gepackt:

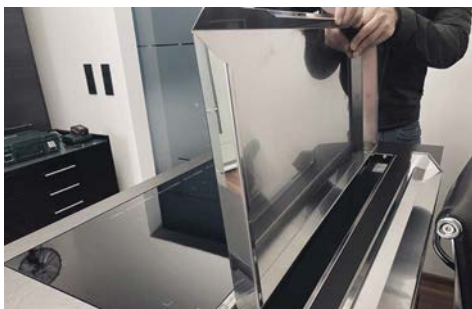
- Das Gerät ERGE EVO 02 ECO
- Bedienungs- und Montageanleitung
- Stecker zum länderspezifischen Stromanschluss
- 2 Kassetten mit 4 Metallfettfiltern (befinden sich bereits im Gerät)
- Kondensat-Auffangwanne



EVO 02 ECO



2 Filterkassetten mit 4 Metallfettfiltern



Kondensat-Auffangwanne

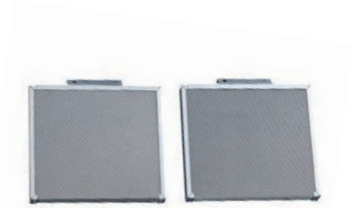
Zubehör (optional)

Sollten Sie das Gerät als Umluftvariante verwenden wollen, gibt es verschiedene Möglichkeiten:

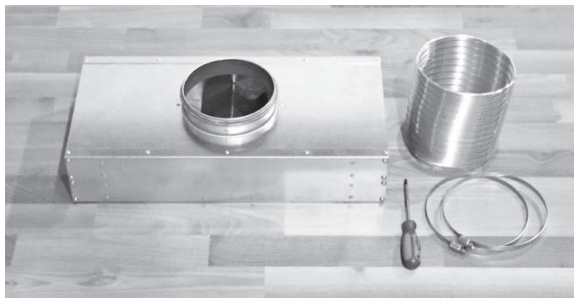
- Umluftbetrieb mit Plasmafilter
- Umluftbetrieb mit Aktivkohlefilter mit austauschbarer Aktivkohle
- Umluftbetrieb mit regenerierbarer Longlife- Kohlefilterbox



Plasmafilter



Kohlefilter-Kassetten mit je 1,8 kg Aktivkohle



Longlife- Kohlefilterbox

Weiteres Zubehör erfragen Sie bitte bei Ihrem Fachhändler.

Um einen sicheren und reibungslosen Betrieb zu ermöglichen, empfehlen wir Ihnen nur die Verwendung von ERGE-Originalzubehör

Bedienung

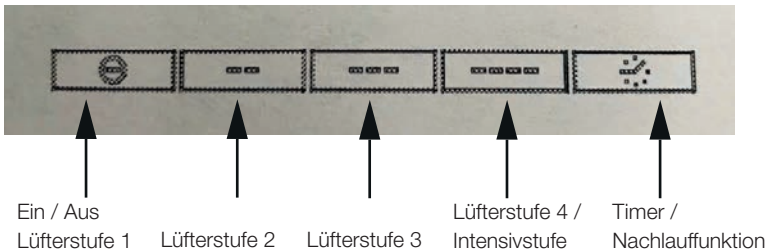
Hinweis:

Das Gerät vor der ersten Inbetriebnahme gründlich reinigen (siehe hierzu auch das Kapitel Reinigung und Pflege).

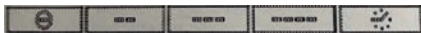
Bitte entfernen Sie auch die Transportsicherung.

Bedientableau

Das Bedientableau gliedert sich wie folgt:



Funktionsbeschreibung



- Bitte öffnen Sie zuerst die Luftansauglamelle, bevor Sie den Lüfter einschalten.
- Drücken Sie am Bedientableau kurz die Taste „e“, um das Gerät einzuschalten.
- Das Bedienfeld ist hinterleuchtet und das Gerät läuft auf Lüfterstufe 1
- Durch drücken der Tasten 2,3 und 4 können Sie in die nächsten Lüfterstufen schalten.
- Die Lüfterstufe 4 ist die Intensivstufe und die LED fängt an schnell zu blinken. Nach 5 Minuten geht der Lüfter automatisch auf Lüfterstufe 2 zurück.

Nachlauffunktion

Das Gerät verfügt über eine Nachlauffunktion (Taste 5) die es Ihnen komfortabel ermöglicht, das Gerät noch 10 Minuten nachlaufen zu lassen, bevor es sich von selbst ausschaltet.

Um den Nachlauf zu aktivieren, gehen Sie bitte wie folgt vor:

Aktivieren Sie im laufenden Betrieb den Timer (Taste 5) auf Ihrem Bedienfeld.



Die Nachlauffunktion kann jederzeit wieder durch Drücken des Timers deaktiviert werden.

Lüfter ausschalten

Um den Lüfter wieder auszuschalten, drücken Sie bitte am Gerät die Taste „e“. Der Motor wird ausgeschaltet und der Luftstrom wird abgebaut.

Optisch erkennen Sie das abgeschaltete Gerät daran, dass keine LED mehr leuchtet.

GEFAHR



Eindringende Feuchtigkeit kann einen Stromschlag verursachen oder das Gerät beschädigen. Das Gerät nicht mit Wasser abspritzen oder mit Dampf reinigen.

VORSICHT



Das Gerät kann sich durch Kochdampf und Dunst während des Betriebs erwärmen, dadurch besteht Verbrennungsgefahr.

Das Gerät vor der Reinigung abkühlen lassen.

VORSICHT



Bauteile am Gerät können scharfkantig sein, dadurch besteht Verletzungsgefahr.

Es wird empfohlen, bei Servicearbeiten Schutzhandschuhe zu tragen.

Reinigungsmittel

ACHTUNG:

Scharfe bzw. ungeeignete Reinigungsmittel können die Oberfläche des Gerätes beschädigen.

Ungeeignete Reinigungsmittel:

- scheuernde Reiniger
- scharfe Reiniger
- chlorhaltige oder andere aggressive Reiniger
- Backofenreiniger
- alkoholhaltige Reiniger
- harte metallische Gegenstände
- Scheuerkissen oder kratzende Bürsten

Geeignete Reinigungsmittel:

- Fettlöser
- Spüllauge
- weiche Putzlappen oder Baumwolltücher
- Microfasertücher

Gerät reinigen

Um das Gerät im Sichtbereich zu reinigen, öffnen Sie bitte das Gerät bzw. entnehmen die Lüfterlamelle.

Um das Gerät nur oberflächlich zu reinigen, schließen Sie die Lüfterlamelle. Bitte stellen Sie sicher, dass sich das Gerät bei geschlossener Lamelle im Θ Zustand befindet.

Bitte reinigen Sie wie nachfolgend beschrieben:

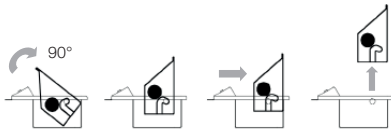
Lüfterlamelle/ Edelstahl

Die Edelstahloberfläche mit einer Spüllauge oder einem Fettlöser feucht abwischen. Nur wenig Fettlöser bzw. Wasser verwenden.

Eingetrocknete Stellen reinigen sich am besten, wenn Sie etwas Wasser vermischt mit Fettlöser ca. 5 Minuten einweichen lassen. Wischen Sie danach mit einem sauberen feuchten Tuch das gereinigte Gehäuseoberteil ab.

Um den Trocknungsprozess zu beschleunigen, können Sie mit einem weichen Tuch nachreiben.

Lüfterlamelle entnehmen



Reinigung im Sichtbereich / Innen

Um das Gerät im Sichtbereich zu reinigen, öffnen Sie das Gerät bitte wie im Bild oben beschrieben.

Nehmen Sie erst dann die 2 Fettfilterkassetten aus dem Gerät und anschließend die Kondensat-Auffangwanne. Wischen Sie nun über die zu reinigenden Stellen mit einem feuchten in Spüllauge oder Fettlöser getränkten Microfasertuch. Lassen Sie grobe Rückstände ca. 5 Minuten einwirken. Danach spülen Sie das Microfasertuch unter warmem klarem Wasser aus, bis keine Rückstände des Reinigungsmittels mehr vorhanden sind. Winden Sie das Tuch so aus, dass nur noch eine gewisse Restfeuchtigkeit vorhanden ist. Damit wischen Sie erneut über den sichtbaren Innenbereich. Bitte wiederholen Sie diesen Vorgang so lange, bis keine Rückstände der Reinigungsmittel mehr zu sehen sind.

Kondensat-Auffangwanne

Um die Kondensat-Auffangwanne zu reinigen, entleeren Sie diese bitte bzw. nehmen vorhandene Fettrückstände mit einem Haushaltsküchentuch auf. Danach reinigen Sie diese mit einer lauwarmen Mischung aus Seifens-lauge und Fettlöser. Steht Ihnen ein größeres Spülbecken zur Verfügung, können Sie auch die Kondensat-Auffangwanne direkt dort hineinstellen und mit einer Schlauchbrause reinigen. Ablagerungen von Öl und Fett lassen sich am besten mit einem Fettlöser in einer hohen Konzentration lösen. Bitte beachten Sie dazu den Reinigungshinweis des Herstellers und die ggf. damit verbundene Einwirkzeit. Scharfe Reiniger können Verfärbungen im Material hervorrufen. Bitte beachten Sie daher, die Hinweise des Herstellers.

Metallfettfilter

Die im Gerät verwendeten Metallfettfilter dienen der Abscheidung von Öl und Fett. Sollte Ihnen beim Kochen z.B. ein Spritzer einer Tomatensoße an den Filter gekommen sein, so kann dieser auch im getrockneten Zustand wieder rückstandsfrei entfernt werden.

Die Filter sind spülmaschineneeignet und können dort mit einer Temperatur von bis zu 60° gereinigt werden.

Wir können nun folgende Reinigungsempfehlung geben:

Um eine Reinigung in einem handelsüblichen Geschirrspüler durchzuführen, empfiehlt es sich, nur die Filter des Geräts alleine im Geschirrspüler zu reinigen, um ein bestmöglichstes Ergebnis zu erzielen. Bitte legen Sie dazu die zwei Filterkassetten in den unteren Bereich des Geschirrspülers.

Sollten die Filter grob verschmutzt sein, besprühen Sie diese vorher mit einem Fettlöser. Bitte starten Sie, nachdem die Filter sich im Spülraum befinden, ein Topfreinigungsprogramm (65-70°C).

Ein gutes Reinigungsergebnis erzielen Sie, wenn Sie einen nicht zu salzhaltigen Reiniger verwenden.

Verwenden Sie bitte kein Express-Programm, da sich Fett erst nach einigen Reinigungszyklen rückstandslos entfernt.

Unsere Empfehlung ist: Nehmen Sie am Abend nach dem Kochen die Filter aus dem Gerät und starten Sie den Reinigungsprozess über Nacht. So haben Sie am kommenden Morgen fast trockene Filter. Die Restfeuchtigkeit können Sie durch Schütteln aus den Kassetten entfernen.

Wenn Ihnen kein Geschirrspüler zur Verfügung steht, bereiten Sie in Ihrer Spüle ein warmes Bad aus einer Kombination von Seifenlauge und Fettlöser vor.

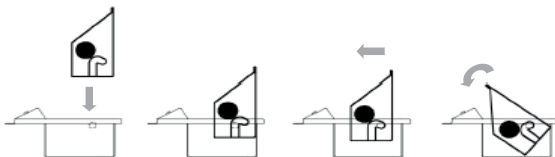
Legen Sie die Filter in dieses Bad und lassen die Filter dann dort 45 Minuten einweichen. Nach dieser Zeit lassen Sie das Wasser ab und reinigen die Filter mit einer Schlauchbrause. Sollten die Filter dann noch Rückstände von Fett und Öl aufweisen, wiederholen Sie den Vorgang.

Sie können auch mit einer Kunstfaser-Reinigungsbürste die Waben des Filters bürsten, um den Prozess der Fettlösung zu beschleunigen. Die gereinigten Filter spülen Sie dann mit klarem warmem Wasser nach und schütteln die erste Feuchtigkeit aus den Filtern.

Stellen Sie die Filter danach zum Trocknen senkrecht auf. Wenn die Filter getrocknet sind, können diese wieder verwendet werden.

Führen Sie die Filter anschließend wieder in das Gerät ein.

Lüfterlamelle einsetzen



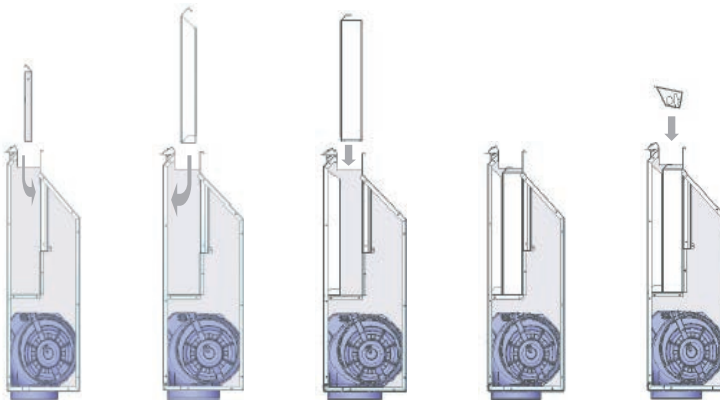
Aktivkohlefilter

Im Umluftbetrieb befindet sich hinter dem Metallfettfilter eine Aktivkohlekassette.

Der Filter hat drei Funktionen. Zum einen ist er direkt hinter dem Metallfettfilter angebracht um dort nicht aufgehaltene Fett- und Ölpartikel aufzufangen und zum zweiten reinigt er die Luft von Gerüchen. Zum dritten dient er als Feuchtigkeitspuffer, um eine optimale Luftzirkulation zu ermöglichen.

Der Inhalt des Aktivkohlefilters muss nach ca. 2 Jahren ausgewechselt werden.

Einsetzen der Filterkassetten



Hilfe bei Funktionsstörung

Was Sie selbst tun können:

Oft können Störungen leicht selbst behoben werden. Beachten Sie aber die Sicherheitshinweise.



GEFAHR

Stromschlaggefahr -
unsachgemäße Reparaturen sind gefährlich.

Reparaturen an elektrischen Einrichtungen dürfen nur durch den Kundendienst oder eine Elektrofachkraft durchgeführt werden.

Ein defektes Gerät nicht mehr benutzen und den Netzstecker ziehen oder die Sicherung im Sicherungskasten ausschalten.

Wenn das Gerät keine Funktion hat

- Prüfen Sie, ob das Gerät am Strom angeschlossen ist. Eine Sichtprüfung ist nur möglich, wenn das Gerät über einen Netzstecker an den Strom angeschlossen ist. Sollte Ihnen dieser zugänglich sein, so empfiehlt sich, an der Gerätesteckdose zur Kontrolle auf Funktion ein Fremdgerät anzustecken. Sollte das Fremdgerät dann nicht funktionieren, so liegt ein Problem in der Stromzuführung vor. Sollte es funktionieren, so stecken Sie bitte den Kochfeldabzug erneut an und prüfen, ob eine Funktion gegeben ist. In seltenen Fällen wirkt eine Trennung von Stromnetz wie ein Reset und setzt das Gerät in seinen Auslieferungszustand zurück. Sollte das Gerät über einen Festanschluß mit dem Stromnetz verbunden sein, bitten wir Sie, einen Elektriker bzw. eine Elektrofachkraft hinzuzuziehen.
- Prüfen, ob ein Stromausfall vorliegt. Wenn ja, prüfen Sie im Sicherungsschrank, ob alle Sicherungen aktiv sind oder ob ggf. eine Sicherung ausgelöst ist. Für den Fall, dass Sie nicht sicher sind, kontaktieren Sie bitte einen Elektriker bzw. eine Elektrofachkraft. Sollte der Sicherungsautomat immer wieder auslösen, lassen Sie bitte den Anschluss überprüfen.

Wenn die Absaugleistung schlecht ist

Bei Abluftbetrieb

- Prüfen Sie den korrekten Sitz der Fettfilter und der Aktivkohlefilter. Sollten diese nicht richtig im Gerät montiert sein, ist ggf. der Aufbau des Luftstroms nicht möglich.
- Wenn Sie einen Mauerkasten eingebaut haben, prüfen Sie bitte, ob dort die Rückstauklappe verklemmt ist oder ob diese ggf. durch einen Fremdkörper versperrt ist. Erfahrungen haben gezeigt, dass dies ein beliebter Ort für Vögel oder Bienen ist.
- Haben Sie ausreichend Frischluftzufuhr im Raum? Öffnen Sie am besten in einem anderen Raum ein Fenster, um einen künstlichen Luftzug herzustellen. Sollte sich dabei das Abzugsverhalten verbessern, ist die Zuluftsituation zu untersuchen.

Bei Umluftbetrieb

- Prüfen Sie, ob die Filter gereinigt sind. Sollten diese seit längerem nicht gereinigt worden sein, so kann bei täglicher Benutzung die Filterfläche mit einem Fett-/Ölfilm überdeckt sein. In extremen Fällen ist dies dann bereits getrocknet bzw. ausgehärtet, was zu einer Verschlechterung der Absaugleistung führt. Bitte reinigen Sie die Filter wie im Kapitel „Pflege und Reinigung“ beschrieben.
- Prüfen Sie, ob sich im Bereich des Ansaugschachtes ggf. Lebensmittelreste befinden und befreien Sie den Ansaugschacht von diesen.

Wenn Gerüche auftreten / Umluftgerät

Gerüche sind zum einen ganz normal, aber können als störend empfunden werden. Wenn Sie die Empfindung haben, die Gerüche werden nicht neutralisiert, können wir keine generelle Empfehlung aussprechen. Jeder Mensch hat ein unterschiedliches Geruchsempfinden. Wir können Ihnen jedoch hier ein paar Hinweise geben.

Haben Sie die Filter regelmäßig gereinigt?

- ja/nein — Wenn nein, sind die Filter ggf. nicht mehr aufnahmefähig.

Wie alt sind die Aktivkohlefilter?

Bei regelmäßiger Benutzung liegt die Lebensdauer bei maximal 24 Monaten (abhängig vom Gebrauch) – Austausch bzw. Neubeschaffung.

- Einen neuen Filter können Sie über Ihren Fachhändler bestellen.

Longlifefilter (Sockelbox) – Option

- Sollten Sie zur maximalen Geruchsminimierung den Longlifefilter im Einsatz haben, so prüfen Sie bitte, ob dieser bereits reaktiviert wurde.

Sind Sie sich nicht sicher, ob diese Option bei Ihnen installiert ist, prüfen Sie bitte Ihre Kaufrechnung oder treten mit Ihrem Fachhändler oder unserem Kundenservice in Kontakt

Montage- und Einbau- / Aufbauanleitung

Zu Ihrer Sicherheit

Die Montage darf nur von Fachkräften mit entsprechenden Kenntnissen und Erfahrungen durchgeführt werden. Diese Personen müssen in der Lage sein, Gefahren zu erkennen und mögliche Gefährdungen zu vermeiden.

Ein elektrischer Festanschluss darf nur durch eine Elektrofachkraft durchgeführt werden.

Die am Einbauort gültigen rechtlichen länderspezifischen bzw. regionalen Vorschriften sind zu beachten.

Wichtig!!! Bei der Montage die Anschlusskabel nicht einklemmen.

Trotz einer sorgfältigen Verarbeitung und Entgraten aller Bauteile können am Gerätekorpus scharfe Kanten vorhanden sein, wodurch Verletzungsgefahr besteht.

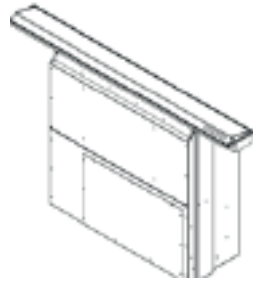
Daher empfehlen wir, bei der Montage Schutzhandschuhe zu tragen, um Verletzungen zu vermeiden.

Beachten Sie auch die Sicherheitshinweise in der Bedienungsanleitung.

Vor der Montage prüfen Sie bitte alle Teile auf Vollständigkeit, so wie auf ggf. aufgetretene Transportschäden. Schäden, die bereits vor der Montage ersichtlich sind, dokumentieren Sie bitte und melden diese unverzüglich an, bevor Sie mit der Montage des Geräts fortfahren.

Lieferumfang

- Das Gerät „ERGE EVO 02 ECO“
- Bedienungs- und Montageanleitung
- Stecker zum länderspezifischen Stromanschluss
- 4 Stück Alumetallfettfilter mit jeweils 5-lagigem Streckgewebe (befinden sich bereits im Gerät)
- 1 Stück Kondensatauffangwanne (befindet sich bereits im Gerät)



Wahl der Betriebsart

Vor der Installation / Montage muss festgelegt werden, in welcher Betriebsart das Gerät betrieben werden soll (siehe Betriebsarten).

Entsprechend der gewählten Betriebsart ist z.B. bei der Variante Abluftbetrieb weiteres Zubehör, das nicht im Lieferumfang enthalten ist, für die Montage erforderlich.

Wir empfehlen für die Verwendung des Gerätes als Abluftgerät, einen möglichst kurzen Abluftweg mit einem möglichst großen (150 mm) Rohrdurchmesser.

Die Planung der Abluftstrecke sollte durch einen Fachhändler bzw. Lüftungstechniker erfolgen, um sicher zu stellen, dass Ihr Gerät eine optimale Abzugsleistung erbringen kann.

Arbeitsplatte vorbereiten

- Die Küchenarbeitsplatte, in der das Gerät eingebaut wird, muss temperaturbeständig sein
- Der Ausschnitt muss entsprechend der Einbausituation bauseitig oder vom Hersteller der Arbeitsplatte hergestellt werden
- Die Stabilität / Festigkeit der Arbeitsplatte muss auch nach dem Ausschnitt für das Gerät gewährleistet sein
- Die Schnittfläche von Holz- oder Verbundwerkstoffen müssten hitzebeständig und gegen Wasser dicht versiegelt werden

- Der Abstand des Gerätes unter der Arbeitsplatte zu angrenzenden Möbelteilen sollte mindestens 10 mm zu allen Seiten betragen

!! Achtung!!

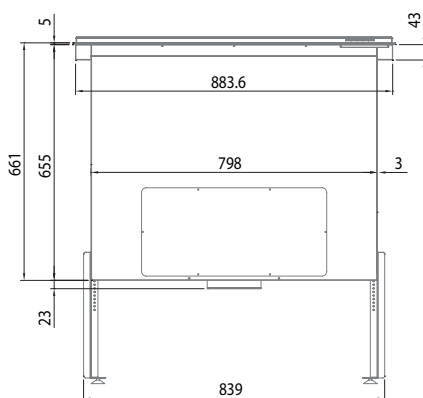
Prüfen Sie die Maße Ihrer Arbeitsplatte mit den Einbaumaßen unseres Geräts, bevor Sie mit der Montage beginnen. Sollten Sie sich nicht sicher sein, so zeichnen Sie die benötigten Ausschnitte 1:1 auf, bevor Sie mit dem Ausschnitt beginnen.

Unterschrank vorbereiten

Um im Servicefall einen einfachen Zugang zum Gerät und zur Technik zu haben, sehen Sie bitte eine demontierbare Rückwand vor, damit ein einfacher Zugang zum Revisionsdeckel bzw. zum Umluftfiltersystem gegeben ist.



Frontansicht



Einbau

Das Gerät ist für einen flächenbündigen oder aufliegenden Einbau vorgesehen. Die hierzu benötigten Ausschnittmaße entnehmen Sie bitte der technischen Geräteskizze. Beim Einbau gehen Sie bitte wie folgt vor:

1. Den Ausschnitt für die Einbaumulde entsprechend der Geräteskizze herstellen. Die Einfräsung genau und sauber ausführen, da die Schnittkanten sichtbar bleiben.
2. Die eingefräste Fläche reinigen und entfetten und ggf. versiegeln, um eine Wasserdichtigkeit herzustellen.
3. Das Gerät zusammen mit der Kochmulde (Kochfeld) einsetzen und an der Arbeitsplatte an den dafür in der Montageanleitung vorgesehenen Stellen befestigen. Bei PowerERGENERATION Kochfeldern ist keine Fixierung mit Schrauben notwendig.
4. Stellen Sie die Verbindung zum Stromnetz her bzw. lassen einen Festanschluß durch eine Elektrofachkraft herstellen.
5. Testen Sie das Gerät auf Funktionalität durch Starten des Lüfters mit der Taste „**Ö**“, **sowie den weiteren Lüfterstufen 2,3 und 4**
6. Nach Abschluss eines ausgiebigen Funktionstests schalten Sie das Gerät über die Taste „**Ö**“ aus.
7. Bei einem flächenbündigen Einbau können Sie abschließend das Gerät inkl. der Kochmulde mit einem hitzebeständigen Silikon zur Fixierung im Ausschnitt verfugen.
8. **Lassen Sie das Gerät mit dem Kochfeld vor dem ersten Betrieb, je nach Vorgabe des Silikonherstellers, aushärten.**

Umluftgerät

Sollten Sie das Gerät als Umluftgerät betreiben, berücksichtigen Sie bitte bei der Planung der Küche, dass eine genügend große Luftaustrittsfläche im Sockelbereich vorhanden ist.

Unsere Empfehlung ist, auf einer Länge von 2 Metern bei einem 10er Sockel einen Alulamellensockel (siehe Abbildung unten) anzubringen. Dieser sichert einen optimalen Luftaustritt, um eine perfekte Luftzirkulation in der Küche zu ermöglichen.

Sollte dies aus planerischen Gründen nicht möglich sein, so ist eine weitere Option, den Sockelbereich im oberen Randbereich um 1-2 cm auszuscheiden und nach hinten zu versetzen.

Bitte besprechen Sie die für Sie passende Planungssituation mit Ihrem Küchenfachplaner bzw. Küchenmonteur.

Grundsätzlich empfehlen wir bei der Planung, den Umluftaus tritt gegen eine Scheibe zu vermeiden, um eine Kondenswasserbildung durch die austretende Luft zu verhindern.



Alu- Lamellensockel

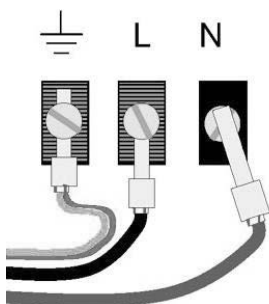
Elektrischer Anschluss

Das Gerät ist mit einem leistungsstarken Lüfter ausgerüstet, der eine Reihe an Tests durchläuft, bis er letztendlich in Ihrem Gerät eingebaut wird. Dieser Motor bildet zusammen mit der elektronischen Steuerung eine Einheit.

Sie können das Gerät wahlweise über einen Netzstecker (im Lieferumfang enthalten) betreiben oder über einen Wandfestanschluß verbinden. Bitte berücksichtigen Sie bei der Wahl der Verbindungsart, dass im Falle einer Wartung dieser Zugang zugänglich sein muss.

Von einer Verlängerung der Stromzuführung mittels eines handelsüblichen Verlängerungskabels bitten wir abzusehen. Wenn planungstechnisch möglich, ist eine eigene Sicherung für den Dunstabzug vorzusehen.

Das Gerät ist 1-phasig 220-240 Volt wie folgt anzuschließen:



Bitte beachten Sie den festen Sitz der Anschlussklemmen und sichern, wenn möglich, das Kabel durch eine Fixierungsschelle an der Wand.

!!!Achtung!!!

Verwenden Sie NIE ein beschädigtes Anschlusskabel.

Technische Daten

Model: *ERGE EVO 02 ECO*

Anschlussspannung: 220 – 240 V

Frequenz: 50 Hz

Leistungsaufnahme: max. Leistungsregelung: 345 Watt

Abluftvolumen netto: max. 850 m³/h

Material Gehäuseunterteil: Metall verzinkt

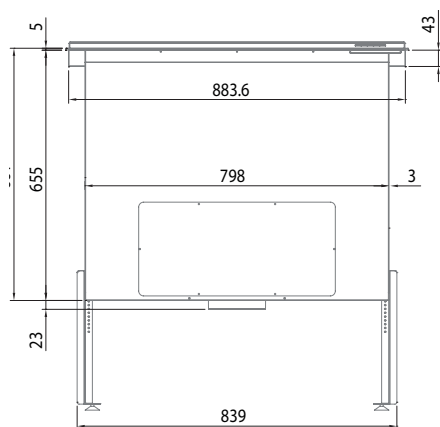
Lüfteroberenteil: Edelstahl

Länge Anschlusskabel: ca. 1,5 Meter / Festanschluss

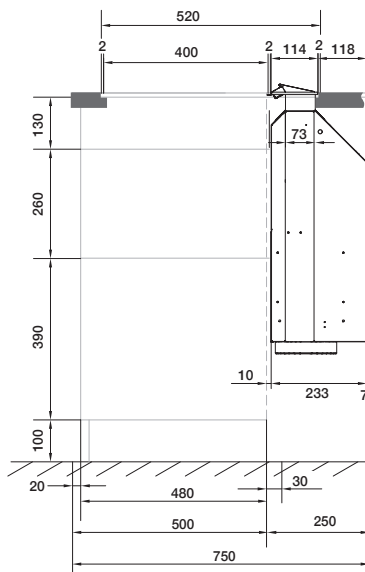
Gewicht: ca. 25 kg

Abmessungen

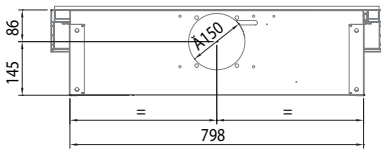
Gerätebreite



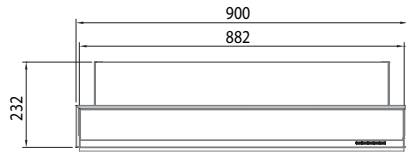
Seitenansicht



Ansicht von unten

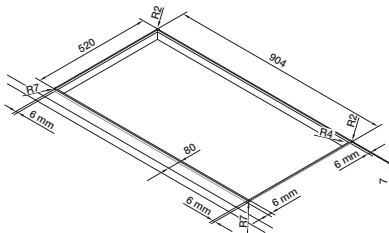


Ansicht von oben

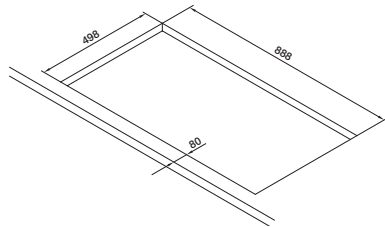


Ausschnitt EVO 02 ECO mit KIS 90

Flächenbündig

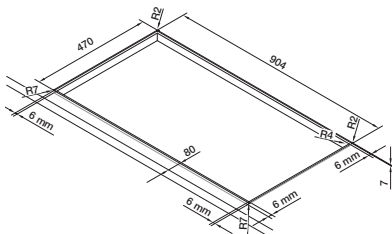


Aufliegend

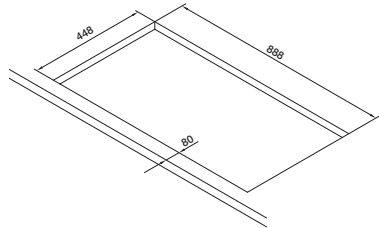


Ausschnitt EVO 02 ECO mit KHT 90

Flächenbündig



Aufliegend



Service-Ansprechpartner

Lieber Kunde,

auch nach dem Kauf sind Ihr Fachhändler oder wir für Sie da und stehen für Fragen rund um das Gerät gerne zur Verfügung.

Bei Fragen können Sie uns gerne, per E-Mail, über das Kontaktformular auf unserer Website unter erge-gmbh.com/kontakt oder telefonisch zu unseren Bürozeiten kontaktieren.

Halten Sie dazu immer das Gerätemodell und die Seriennummer bereit. Diese finden Sie auf dem Revisionsdeckel. So kann Ihnen schnell eine kompetente Antwort gegeben werden.

Unseren Kundenservice erreichen Sie unter **+49 8232 79591** bzw. per Email unter **service@erge-gmbh.com**

Technischer Fortschritt / Weiterentwicklung

Die Bedienungsanleitung wurde mit größter Sorgfalt erstellt. Dennoch kann es vorkommen, dass im Rahmen von technischen Änderungen die Anleitung noch nicht ergänzt bzw. angepasst wurde.

Druckfehler und Irrtümer vorbehalten.

Stand 03/2020



ERGE Küchentechnik GmbH
Sanddornstraße 2a
D-86836 Graben
Tel: +49 8232 79590
Fax: +49 8232 79592
www.erge-kuechentechnik.de
info@erge-kuechentechnik.de

ERGE Schweiz AG
Postfach 135
CH-5502 Hunzenschwil
Tel: +41 62 8976620
Fax: +41 62 8976634
www.erge-ag.ch
info@erge-ag.ch